

Jak stosować

Zivafert®



Wysoko oczyszczona
ludzka gonadotropina
kosmówkowa¹

INSTRUKCJE DOTYCZĄCE PODAWANIA

Ilustrowany przewodnik
prawidłowego przygotowania
i podawania leku Zivafert

▼ 5000 j.m.



Caring Innovation

Przed wykonaniem zastrzyku należy zapoznać się z treścią ulotki informacyjnej dla pacjenta dołączonej do opakowania preparatu Zivafert.

Jak stosować Zivafert 5000 j.m.?

Zivafert 5000 j.m. to zastrzyk podskórny (podawany pod skórę).

Zawartość każdej fiolki należy odtworzyć tylko raz, a każde pojedyncze wstrzyknięcie wykonać natychmiast po pobraniu dawki.

Po zapewnieniu odpowiedniej porady i przeszkolenia pracownik służby zdrowia może zalecić pacjentowi, aby samodzielnie wykonywał sobie zastrzyk z lekiem Zivafert 5000 j.m.

Przed wykonaniem pierwszego zastrzyku przez pacjenta pracownik służby zdrowia powinien:

- poinformować pacjenta o potencjalnych miejscach do wykonania samodzielnego wstrzyknięcia;
- pokazać, jak przygotować roztwór do wstrzykiwania;
- wyjaśnić, jak przygotować prawidłową dawkę do wstrzyknięcia.

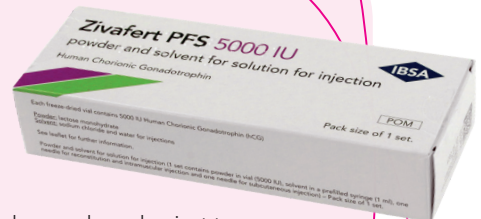
PRZED WSTRZYKNIĘCIEM SOBIE LEKU ZIVAFERT 5000 J.M. PRZECZYTAJ UWAGNIE PONIŻSZE INSTRUKCJE:

- Sprawdź datę ważności podaną na opakowaniu i nie używaj produktu, jeśli upłynął termin jego ważności.
- Należy pamiętać, że ampułko-strzykawką Zivafert jest dostępna w fiolkach zawierających 5000 jednostek międzynarodowych (j.m.).
- W przypadku wątpliwości co do przepisanej dawki skonsultuj się z pracownikiem służby zdrowia.
- Przed użyciem preparat Zivafert należy przechowywać w temp. poniżej 25°C, nie należy go jednak przechowywać w lodówce.

Każdy zestaw leku Zivafert 5000 j.m. zawiera:

- jedną ampułko-strzykawkę z rozpuszczalnikiem;
- jedną długą, zieloną igłę do pobierania;
- jedną krótką, szarą igłę do wstrzykiwania;
- ampułkę leku Zivafert 5000 jednostek międzynarodowych – jest to proszek zamknięty w fiolce.

Będziesz także potrzebować plastikowego pojemnika na odpady medyczne i pokrywkę.



Co to jest lek Zivafert PFS?

Zivafert PFS zawiera ludzką gonadotropinę kosmówkową – hormon otrzymywany z ludzkiego moczu należący do rodziny „gonadotropin”, które są naturalnymi hormonami odpowiedzialnymi za rozmnażanie i płodność.

W jakim celu stosuje się lek Zivafert PFS?

Lek Zivafert PFS jest stosowany w celu:

- wspomaganie rozwoju i dojrzewania kilku pęcherzyków (z których każdy zawiera komórkę jajową) u kobiet poddawanych technikom wspomaganego rozrodu (procedurze, która może pomóc zająć w ciążę), takim jak „zapłodnienie in vitro”;
- wspomaganie uwolnienia komórki jajowej z jajnika (indukcja owulacji) u kobiet, które nie mogą produkować komórek jajowych („brak jajczkowania”), lub kobiet, które produkują zbyt mało komórek jajowych („oligoowulacja”).

Jak wstrzykiwać **Zivafert** w warunkach domowych?



1. Przed użyciem



Przygotuj czystą powierzchnię i umyj ręce ciepłą wodą z mydłem.



2. Przygotowanie zastrzyku

Ważne jest, aby na żadnym etapie nie zdejmować białego kołnierzyka.



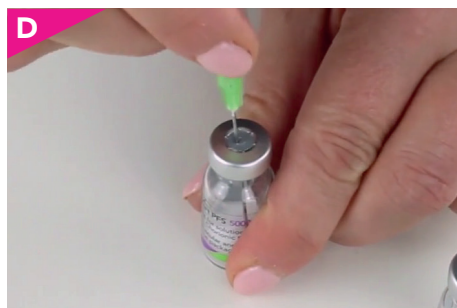
A Zdejmij kolorową plastikową nasadkę z fiołki z lekiem Zivafert, której zamierzasz użyć do tego zastrzyku, delikatnie popychając ją do góry



B Weź ampułko-strzykawkę zawierającą rozpuszczalnik i długą, zieloną igłę. Zdejmij gumową osłonkę ze strzykawki, oderwij zabezpieczenie na zielonej igle i załóż ją na strzykawkę.



C Zdejmij osłonę ochronną igły.



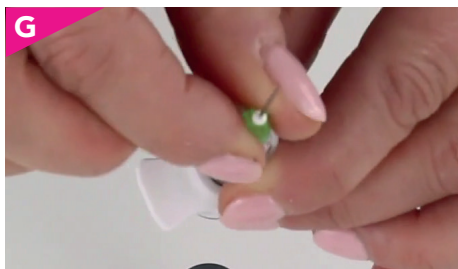
D Trzymając mocno fiołkę, wbij igłę przez środek gumowej membrany w górnej części fiołki i powoli wstrzyknij rozpuszczalnik, aby uniknąć pienia się. *Biały proszek rozpuszcza się natychmiast. Nie należy potrząsać fiołką.*



E Gdy biały proszek całkowicie się rozpuści, wciągnij cały płyn do strzykawki.



F Skieruj igłę ku górze, delikatnie pociągnij za tłok, aby upewnić się, że w igle nie została resztką płynu.



G Zdejmij zieloną igłę ze strzykawki i umieść ją w pojemniku na odpady medyczne.



H Wyjmij szarą igłę do wstrzykiwań z opakowania razem z osłoną ochronną igły i mocno przymocuj ją do strzykawki.

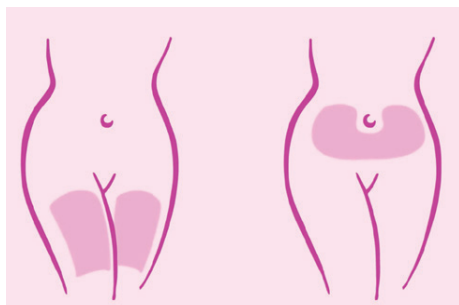


I Zdejmij osłonę ochronną igły. Trzymając igłę skierowaną ku górze, bardzo delikatnie stukaj w strzykawkę, tak aby wszelkie pęcherzyki powietrza znalazły się na górze strzykawki, a następnie powoli naciskaj tłok strzykawki, aż wszelkie przestrzenie powietrzne lub pęcherzyki powietrza zostaną wypuszczone, a na końcu igły pojawi się mała kropelka cieczy.

Jeśli przepisano więcej niż jedną fiołkę leku, wstrzyknij roztwór znajdujący się już w strzykawce do następnej fiołki.



3. Wstrzykiwanie roztworu



Pacjent powinien zostać wcześniej poinstruowany przez pracownika służby zdrowia w zakresie wyboru miejsca na ciele, w którym można przeprowadzić wstrzyknięcie leku.

Zazwyczaj miejscem przeprowadzenia wstrzyknięcia jest udo lub dolna część ściany brzucha, poniżej pępka.



Mocno ściśnij skórę.

Drugą ręką krótkim, zdecydowanym ruchem wprowadź igłę pod kątem 45° lub 90°. Wstrzyknij roztwór pod skórę.

Nie wstrzykuj bezpośrednio do żyły. Naciskaj tłok powoli i ze stałą szybkością, tak aby roztwór został prawidłowo wstrzyknięty i nie uszkodził tkanek skóry.

Bez pośpiechu wstrzyknij przepisaną ilość.

Wyciągnij igłę i uciśnij miejsce wstrzyknięcia.



Wyrzucić wszystkie zużyte igły, strzykawki i materiały do wstrzyknięć do pojemnika na odpady medyczne.

Nie zamykaj pokrywy pojemnika na odpady medyczne, dopóki nie ukończysz całego cyklu leczenia. Po zakończeniu kuracji należy pozbyć się pojemnika na odpady medyczne zgodnie z zaleceniami ośrodka.



Zivafert 5000 j.m.

Proszek i rozpuszczalnik do sporządzania roztworu do wstrzykiwań
ludzkiej gonadotropiny kosmówkowej (hCG)

Jak stosować Zivafert 5000 j.m.?

Obejrzyj film instruktażowy demonstrujący dane czynności krok po kroku



▼ Ten lek będzie dodatkowo monitorowany.

Umieżliwi to szybką identyfikację nowych informacji dotyczących bezpieczeństwa. Możesz pomóc, zgłaszając wszelkie możliwe działania niepożądane. Informacje na temat zgłaszania działań niepożądanych można znaleźć w dokumencie Yellow Card | Making medicines and medical devices safer (mhra.gov.uk).

Jeśli wystąpią jakiegokolwiek działania niepożądane, należy zwrócić się do lekarza, farmaceuty lub pielęgniarki. Dotyczy to wszelkich możliwych działań niepożądanych niewymienionych w ulotce dołączonej do opakowania.

Można również zgłaszać działania niepożądane bezpośrednio w ramach programu Yellow Card Scheme na stronie <https://yellowcard.mhra.gov.uk/>.

Zgłaszając działania niepożądane, możesz pomóc w uzyskaniu dodatkowych informacji na temat bezpieczeństwa tego leku.

Aby zgłosić działanie niepożądane lub skargę dotyczącą produktu do firmy IBSA Pharma, należy skontaktować się z IBSA Pharma Ltd pod numerem 01923233466 lub adresem medicalinformation.uk@ibsagroup.com

Materiały referencyjne
Informacje zawarte w ulotce dla pacjenta
Zivafert 5000 IU: charakterystyka produktu leczniczego

IBSA