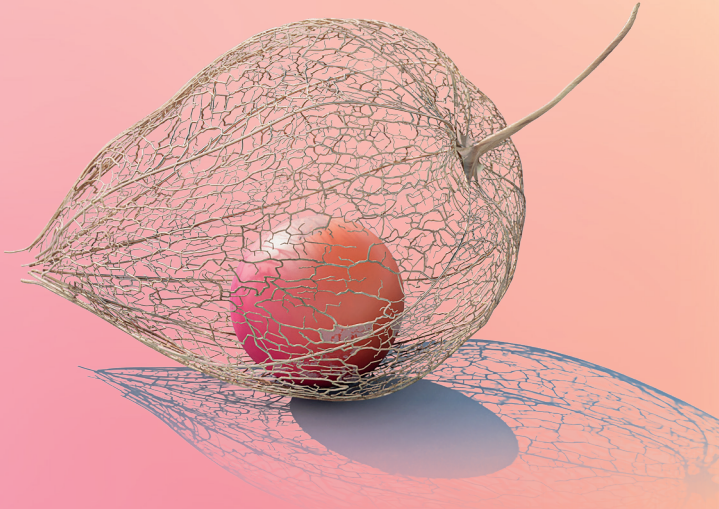


گھر پر خود سے انجیکشن
لگانے کے لیے قدم بہ قدم رہنمائی
(برائے زیر جلد انجیکشن)



Caring Innovation

براہ کرم اپنا پہلا انجیکشن لگانے سے پہلے پیک کے ساتھ فراہم کردہ
معلومات برائے مریض کا پرچہ پڑھیں

طریقہ استعمال

یہ کتابچہ اور وہ کٹ جس کا اس میں حوالہ ہے وہ زیر جلد انجیکشنز (جلد کے نیچے
انجیکشنز) کے مقاصد کے لیے ہیں۔

مناسب مشورہ اور تربیت کے بعد آپ کی نگہداشت صحت کا پیشہ ور آپ سے خود کو
انجیکشن لگانے کو کہہ سکتا ہے۔

قبل اس کے کہ آپ پہلی بار خود کو انجیکشن لگائیں، آپ کی نگہداشت صحت کے پیشہ
ور پر لازم ہے کہ:

- انہوں نے آپ کو خود سے انجیکشن لگانے کے لیے انجیکشن کی ممکنہ جگہوں کے
بارے میں بتا دیا ہو؛
- انجیکشن کے لیے محلول تیار کرنے کا طریقہ سمجھا دیا ہو؛
- انجیکشن کی درست خوراک تیار کرنے کے طریقہ کی وضاحت کر دی ہو۔

خود کو انجیکشن لگانے سے پہلے، مندرجہ ذیل ہدایات کو بغور پڑھیں:

- پیک پر منسوخی کی تاریخ ملاحظہ کریں اور اگر وہ گزر چکی ہو تو اس پروڈکٹ کو
استعمال نہ کریں۔
- چیک کر لیں کہ آپ کے پاس فرٹیلیلٹی کی دوا کی شیشیوں کی درست تعداد اور قوت
موجود ہے جیسا کہ آپ کے نسخہ میں بیان کیا گیا ہے۔ آپ کے پاس سالوینٹ امپولز
اور فرٹیلیلٹی کی دوا کی شیشیوں کی تعداد برابر ہونی چاہیے۔
- اگر آپ اپنی مجوزہ خوراک کے بارے میں پر یقین نہ ہوں تو براہ کرم اپنے نگہداشت
صحت کے پیشہ ور سے رجوع کریں۔

ہر ایک سیٹ کے مشمولات حسب ذیل ہیں*:

20 عدد 2 ملی لیٹر سرنجیں

20 عدد بری ڈرائنگ اپ سوئیاں

20 عدد پیلی انجیکشن سوئیاں

20 عدد ٹرانسلوسنٹ پلاسٹک امپول اسنیپرز

1 عدد نوکیلی اشیاء کا پلاسٹک کا کوڑے دان

*آپ کی کلینک کے لحاظ سے تعداد مختلف ہو سکتی ہے۔

گھر پر انجیکشن لگانے کا طریقہ

1. استعمال سے قبل



یقینی بنائیں کہ آپ کے پاس کام کرنے کے لیے ایک صاف ستھری سطح ہو جس پر آپ ضروری تمام اشیاء رکھ سکیں:

1. ایک امپول اسنیپر
2. ایک 2 ملی لیٹر سرنج
3. ایک طویل، بری ڈرائنگ اپ سوئی
4. ایک چھوٹی، پیلی انجیکشن سوئی
5. آپ کی دوا

ایک صاف ستھری سطح کو تیار کریں اور اپنے ہاتھوں کو صابن اور گرم پانی سے دھوئیں۔

2. سرنج اور سوئی تیار کرنا

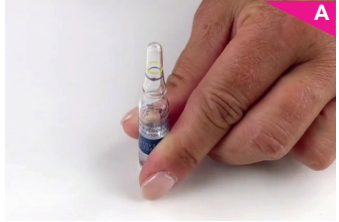
- ایک طویل، ہری ٹراننگ اپ سوئی کی ریپنگ کو کھولیں۔
- اس کی پیکجنگ سے ایک سرنج نکالیں۔
- سوئی کے حفاظتی ڈھکن کو اس کی جگہ پر برقرار رکھتے ہوئے ٹراننگ-اپ سوئی کو سرنج سے مربوط کریں۔

3. سالونٹ کے امپول کو کھولنا



امپول کو ایک ہاتھ میں پکڑیں جبکہ ڈاٹ کا رخ آپ کی مخالف سمت میں ہو۔

دوسرے ہاتھ کا استعمال کرتے ہوئے، امپول اسنیپر کے تنگ سرے کو مضبوطی کے ساتھ امپول کے اوپر لگائیں یہاں تک کہ وہ کلک کی آواز کے ساتھ بیٹھ جائے۔



سالونٹ کا ایک امپول لیں اور اوپری حصہ کو ہلکا جھٹکا دیں تاکہ اوپر موجود مائع کا کوئی بھی قطرہ نیچے چیمبر کے نچلے حصہ میں گر جائے۔

امپول کی گردن پر مرئی رنگین ڈاٹ کے نیچے، گلاس کو اسکور دیا گیا ہے تاکہ اس کو توڑنا زیادہ آسان ہو۔



کھلے ہوئے امپول کو کام کی جگہ پر رکھ دیں۔ ٹوٹے سرے اور امپول اسنیپر کو نکیلی اشیاء کے کوڑے دان میں ضائع کر دیں۔



ایک ہاتھ میں امپول کے نچلے حصہ کو مضبوطی سے پکڑیں اور دوسرے ہاتھ سے امپول اسنیپر کو اپنی طرف کھینچتے ہوئے امپول کے اوپری حصہ کو اسنیپ کریں۔

4. سالوینٹ کو سرنج میں کشید کرنا

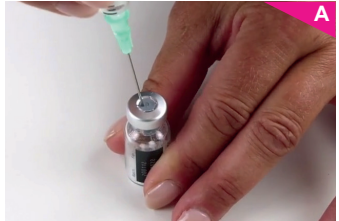
تیار شدہ سرنج لیں اور سوئی کا ڈھکن ہٹائیں۔

اس حال میں کہ سرنج آپ کے ایک ہاتھ میں اور کھلا ہوا امپول دوسرے ہاتھ میں ہو سوئی کو سالوینٹ میں رکھیں۔ سبھی مائع سرنج میں کشید کر لیں اس بات کو یقینی بناتے ہوئے کہ سوئی کا سرا مائع کی سطح کے نیچے باقی رہتا ہے۔ یہ سرنج میں ہوا داخل ہونے کے امکان کو کم کرتا ہے۔



5. انجیکشن کے لیے دوا تیار کرنا

دوا (سفید پاؤڈر) کی ایک شیشی لیں اور حفاظتی پلاسٹک کا ڈھکن ہٹائیں، اور شیشی کے اوپری حصہ میں ربڑ کی ایک پرت کو اکسپوز کریں۔



شیشی کو بلانے کی ضرورت کے بغیر سفید پاؤڈر فوراً محلول ہو جاتا ہے۔

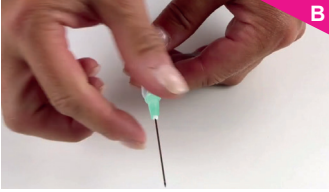
شیشی کے اوپری حصہ میں ربڑ کی پرت میں سوئی سے سوراخ کریں اور دھیرے دھیرے مائع کو شیشی کے اندر سفید پاؤڈر میں داخل کریں۔

اس کے گھل جانے کے بعد، آہستہ آہستہ محلول کو سرنج میں کشید کر لیں۔

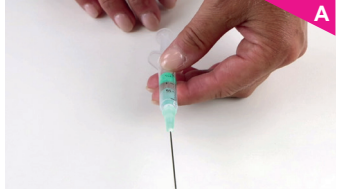
اگر آپ کو فی انجیکشن ایک سے زیادہ دوا کی شیشی تجویز کی گئی ہے تو سرنج میں پہلے سے موجود محلول کو اگلی شیشی میں داخل کریں، قدم 5 کو دہرائے ہونے۔

دوا کے آپ کے بیک میں موجود ورقچہ میں زیادہ سے زیادہ شیشیوں کی تعداد سے متعلق معلومات ہیں جو ایک امپول (1 ملی لیٹر) سالوینٹ میں حل کی جا سکتی ہے۔

6. انجیکشن تیار کرنا



سرینج سے سوئی کو الگ کر لیں اور اس کو خالی شیشیوں کے ساتھ نوکیلی اشیاء کے کوڑے دان میں ضائع کر دیں۔



جب شیشیوں کی درست تعداد کے مواد سرینج میں کشید کر لیے جائیں۔ سوئی کا رخ اوپر کی طرف رکھیں اور ٹراننگ اپ سوئی پر حفاظتی ڈھکن واپس لگا دیں۔



سوئی کا حفاظتی ڈھکن ہٹا دیں اور ہوا کے بلبوں کے لیے سرینج کی جانچ کریں۔

سرینج کو اس طرح پکڑیں کہ سوئی کا سرا اوپر کی طرف ہو اور اپنی انگلی سے سرینج کو ہلکا جھٹکا دیں یہاں تک کہ تمام بلبے اوپر جمع ہو جائیں۔



پیکجنگ سے چھوٹی پیلی سوئی کو نکالیں اور اس کو مضبوطی سے سرینج میں لگائیں۔



سرینج کے پلنجر کو آرام سے دھکیلیں یہاں تک کہ تمام بلبے نکل جائیں اور مائع کا ایک قطرہ سوئی کے سرے پر ظاہر ہو جائے۔

7. محلول کا انجیکشن لگانا



ایک ساتھ مضبوطی سے جلد کو چٹکی میں پکڑ لیں اور 45° تا 90° کے درمیان ایک زاویے پر سونے داخل کریں۔



پیٹ کے مقام پر انجیکشن دیتے وقت اس بات کی سفارش کی جاتی ہے کہ اس کام کو ناف کے نیچے ایک قوس کے علاقے میں کہیں پر کرنا چاہیے۔

کیوں کہ یہ پروڈکٹ روزانہ دیا جاتا ہے انجیکشن کے مقام کو تبدیل کرتے رہنے کی سفارش کی جاتی ہے تاکہ ایک ہی جگہ میں انجیکشن کی تکرار نہ ہو۔



اپنی استعمال کی ہوئی تمام سونیاں، سرنجیں اور انجیکشن کے سامان نوکیلی اشیاء کے کسی کوڑے دان میں ضائع کر دیں۔

نوکیلی اشیاء کے کوڑے دان کا ڈھکن اس وقت تک بند نہ کریں جب تک کہ آپ نے علاج کا اپنا پورا کورس مکمل نہ کر لیا ہو، اس کے بعد آپ نوکیلی اشیاء کے کوڑے دان کو اپنی کلینک کی ہدایات کے مطابق ٹھکانے لگا دیں۔



چٹکی میں پکڑی ہوئی جلد کو چھوڑنے کے ساتھ ساتھ پلنجر کو آہستہ آہستہ اور مسلسل دباتے ہوئے پوری دوا داخل کر دیں۔

گھر پر خود سے انجیکشن لگانے کے لیے قدم بہ قدم رہنمائی (برائے زیر جلد انجیکشن)



ہم آپ کو اپنا معاون قدم بہ قدم ویڈیو ڈیماسٹریشن
دیکھنے کی بھی سفارش کرتے ہیں

اگر آپ کو کوئی ضمنی اثرات ہو جاتے ہیں تو اپنے ڈاکٹر، فارمیسیسٹ یا نرس سے بات کریں۔
اس میں کوئی بھی ایسے ممکنہ ضمنی اثرات شامل ہیں جو پیکیج کے ورقچہ میں مذکور نہیں ہیں۔

آپ ضمنی اثرات کی اطلاع راست طور پر یلو کارڈ اسکیم (Yellow Card Scheme)
کے ذریعہ <https://yellowcard.mhra.gov.uk/> پر بھی کر سکتی ہیں۔

ضمنی اثرات کی اطلاع دے کر آپ اس دوا کے محفوظ ہونے
کے سلسلہ میں مزید معلومات فراہم کرنے میں مدد کر سکتی ہیں۔

IBSA Pharma کو کسی ضمنی اثر یا پروڈکٹ سے متعلق شکایت

کی اطلاع دینے کے لیے براہ کرم IBSA Pharma Ltd سے 01923233466
پر اور medicalinformation.uk@ibsaingroup.com پر رابطہ کریں

IBSA